



			ČÍSLO SOUPRAVY:
		PO PŘIPOMÍNKOVÉM ŘÍZENÍ	
REVIZE Č.	DATUM	ZMĚNA	



Olšanská 1a
130 80 Praha 3
Česká republika
tel.: +420 267 094 305
IDDS: gi4w9x7
e-mail : info@sudop.eu.cz



Olšanská 1a
130 80 Praha 3
Česká republika
tel.: +420 267 094 111
IDDS: nd9sqfy
e-mail : praha@sudop.eu.cz



MORAVIA CONSULT Olomouc a.s.
LEGIONÁŘSKÁ 1085/8 , 779 00 Olomouc

tel.: +420 585 570 444
IDS: kjee9md
e-mail: moravia@moravia.cz
http://www.moravia.cz

OBJEDNATEL	Správa železnic, státní organizace Stavební správa východ, Nerudova 1, 772 58 Olomouc		
HLAVNÍ INŽENÝR PROJEKTU	ING. JIŘÍ MALINA	VEDOUcí TÝMU: ING. PAVEL KUČERA	
ODPOVĚDNÝ PROJEKTANT	NAVRHL, VYPRACOVAL	KONTROLOVAL	
ING. PETR ČECH	ING. PETR ČECH	ING. JIŘÍ MALINA	
KRAJ: ZLÍNSKÝ	POVĚŘENÝ OÚ: VSETÍN	OBEC: VSETÍN	
„Rekonstrukce žst. Vsetín“ B. Souhrnná část		ZAK. ČÍSLO MCO	18 - 060 - 232 - SR
		ÚČEL	DSP
		DATUM	03/2020
		FORMÁT	9 A4
		MĚŘÍTKO	--
Dopravní opatření		ČÁST B.8	POŘ.Č. -

B. Souhrnná část
B.8 Dopravní opatření

Dopravní opatření

Stavba: " Rekonstrukce žst. Vsetín "

Obsah:

Úvod (všeobecné údaje).

- 1) Dopravní opatření v železniční dopravě.**
- 2) Dopravní opatření v silniční dopravě.**

Úvod (všeobecné údaje).

Název stavby:	„Rekonstrukce žst. Vsetín“
Objednatel:	Správa železnic, s.o., Dlážděná 1003/7, 110 00 Praha 1, Stavební správa Východ, Nerudova 1, 772 58 Olomouc
Zhotovitel dokumentace:	MORAVIA CONSULT Olomouc, a.s.
Stupeň dokumentace:	Dokumentace pro stavební povolení (DSP)

1) Dopravní opatření v železniční dopravě.

A. Harmonogram výluk

Rok 2021, stavební postupy / výluky	od	dny	do
Stavební postup č.0, přípravné práce	01.10.21	79	18.12.21
ŽST Vsetín, koleje č.1, 3 na 7x8 hod	01.10.21	7	07.10.21
ŽST Vsetín, koleje č.11, 15 na 4x8 hod	01.10.21	4	04.10.21
ŽST Vsetín, koleje č.6 na 11x8 hod	05.10.21	11	15.10.21
ŽST Vsetín, koleje č.2, 4 na 3x8 hod	16.10.21	3	18.10.21
ŽST Vsetín, koleje č.9 na 2x8 hod	19.10.21	2	20.10.21
ŽST Vsetín, koleje č.6 na 2x8 hod	21.10.21	2	22.10.21
ŽST Vsetín, koleje č.3, 5 na 1x3 hod	19.10.21	1	19.10.21
ŽST Vsetín, koleje č.1, 2 na 1x3 hod	20.10.21	1	20.10.21
ŽST Vsetín, koleje č.4, 6 na 1x3 hod	21.10.21	1	21.10.21
Traťová kolej č.1 a 2 Vsetín-Valašská Polanka na 4x3 hod	19.10.21	4	22.10.21
ŽST Vsetín, koleje č.1, 3 nepřetržitě (kabelovod, podpěry TV)	23.10.21	4	26.10.21
ŽST Vsetín, koleje č.2, 4 nepřetržitě (kabelovod)	27.10.21	4	30.10.21
ŽST Vsetín, koleje č.6, 8 nepřetržitě (kabelovod)	31.10.21	4	03.11.21
ŽST Vsetín, koleje č.10, 12, 16 nepřetržitě (kabelovod)	31.10.21	10	09.11.21
ŽST Vsetín, koleje č.1, 3 na 10x1 hod	10.11.21	10	19.11.21
ŽST Vsetín, koleje č.11 na 1x1 hod	10.11.21	1	10.11.21
ŽST Vsetín, koleje č.15 na 4x1 hod	11.11.21	4	14.11.21
ŽST Vsetín, koleje č.2 na 3x1 hod	15.11.21	3	17.11.21
ŽST Vsetín, koleje č.4 na 2x1 hod	18.11.21	2	19.11.21
ŽST Vsetín, koleje č.6 na 15x1 hod	20.11.21	15	04.12.21
ŽST Vsetín, koleje č.9 na 2x1 hod	05.12.21	2	06.12.21
ŽST Vsetín, koleje č.6 na 2x1 hod	07.12.21	2	08.12.21
ŽST Vsetín, koleje č.1 na 2x1 hod	09.12.21	2	10.12.21
ŽST Vsetín, koleje č.1, 3, 5, 7, 9 na 2x1 hod (brány)	07.12.21	2	08.12.21
ŽST Vsetín, koleje č.2, 4, 6 na 2x1 hod (brány)	09.12.21	2	10.12.21
ŽST Vsetín, koleje č.1, 3, 5, 7, 9 na 2x5 hod	11.12.21	2	12.12.21
ŽST Vsetín, koleje č.2, 4, 6 na 2x4 hod	13.12.21	2	14.12.21
ŽST Vsetín, celá stanice na 1x3 hod	15.12.21	1	15.12.21
ŽST Vsetín, koleje č.11, 15 na 1x2 hod	15.12.21	1	15.12.21
ŽST Vsetín, koleje č.6 na 1x1 hod	16.12.21	1	16.12.21
ŽST Vsetín, koleje č.2 na 2x1 hod	17.12.21	2	18.12.21
Rok 2022, stavební postupy / výluky	od	dny	do
Stavební postup č.1, ŽST Vsetín-obvod Bečva	01.03.22	119	27.06.22

ŽST Vsetín, s.k.č.1 mezi výhybkami č.5 a 4 nepřetržitě	01.03.22	119	27.06.22
Traťová kolej č.1 Vsetín-Valašská Polanka nepřetržitě	01.03.22	119	27.06.22
T.k.č.2 Vsetín-Valašská Polanka 42x8 hodin s umožněním jízdy vybraných vlaků v nezávislé trakci (obsluha stavby)	08.03.22	42	18.04.22
T.k.č.2 Vsetín-Valašská Polanka 1x1 hodina (brána)	05.06.22	1	05.06.22
Stavební postup č.2, ŽST Vsetín-obvod Bečva	28.06.22	168	12.12.22
ŽST Vsetín, s.k.č.2 mezi výhybkami č.6 a 1 nepřetržitě	28.06.22	168	12.12.22
Traťová kolej č.2 Vsetín-Valašská Polanka nepřetržitě	28.06.22	168	12.12.22
T.k.č.1 Vsetín-Valašská Polanka 42x8 hodin s umožněním jízdy vybraných vlaků v nezávislé trakci (obsluha stavby)	05.07.22	42	15.08.22
T.k. Vsetín-Hovězí nepřetržitě	28.06.22	96	01.10.22
ŽST Vsetín, sudá kolejová skupina 1x2 hod	01.07.22	2	02.07.22
ŽST Vsetín, kolej č.6 na 4x8 hod	13.11.22	4	16.11.22
ŽST Vsetín, kolej č.2 jablůnské zhlaví na 1x8 hod	17.11.22	1	17.11.22
ŽST Vsetín, kolej č.6 na 10x0,5 hod	05.12.22	2	06.12.22
ŽST Vsetín, koleje č.2, 4, 6 na 9x1 hod (brány)	07.12.22	4	10.12.22
ŽST Vsetín, koleje č.1, 2, 4, 6 na 4x1 hod (brány)	11.12.22	2	12.12.22
T.k.č.1 Vsetín-Valašská Polanka 2x2 hodina (sestavy)	17.11.22	2	18.11.22
Rok 2023, stavební postupy / výluky	od	dny	do
Stavební postup č.3, lichá kolejová skupina ŽST Vsetín	15.02.23	161	25.07.23
ŽST Vsetín, koleje č.2, 4, 6 na 1x3 hod	15.02.23	1	15.02.23
ŽST Vsetín, lichá kolejová skupina nepřetržitě	15.02.23	161	25.07.23
ŽST Vsetín, koleje č.2, 4, 6 na 12x5 hod	16.04.23	12	27.04.23
ŽST Vsetín, koleje č.2, 4, 6 na 4x3 hod	16.05.23	12	27.05.23
ŽST Vsetín, koleje č.2, 4, 6 na 4x1 hod	25.06.23	12	06.07.23
Traťová kolej č.1 Jablůnka-Vsetín nepřetržitě	12.07.23	14	25.07.23
ŽST Vsetín, koleje č.2, 4 na jablůnském zhlaví na 8x4 hod	15.02.23	8	22.02.23
T.k.č.2 Jablůnka-Vsetín na 8x4 hod	15.02.23	8	22.02.23
Stavební postup č.4, sudá kolejová skupina ŽST Vsetín	26.07.23	145	17.12.23
ŽST Vsetín, kolej č.2 <u>stávající</u> od km 38 po výhybku č.49 (mimo) nepřetržitě	26.07.23	3	28.07.23
ŽST Vsetín, kolej č.1 <u>nová</u> od km 38 po výhybku č.49 (mimo) nepřetržitě	26.07.23	3	28.07.23
ŽST Vsetín, sudá kolejová skupina nepřetržitě	29.07.23	142	17.12.23
ŽST Vsetín, koleje č.1, 3, 5 na 2x1 hod	25.08.23	2	26.08.23
ŽST Vsetín, Vlečka B.F.P. Lesy a statky T. Bati Vsetín	29.07.23	91	27.10.23
Rok 2024, stavební postupy / výluky	od	dny	do
Stavební postup č.5, dokončení zhlaví směrem na Jablůnku	15.03.24	105	27.06.24
Traťová kolej č.2 Jablůnka-Vsetín nepřetržitě	15.03.24	105	27.06.24

ŽST Vsetín, staniční kolej č.1 na jabl.zhlaví nepřetržitě	15.03.24	105	27.06.24
ŽST Vsetín, staniční koleje č.2, 4 na jabl.zhlaví nepřetržitě	15.03.24	105	27.06.24
ŽST Vsetín, koleje č.1 na 2x0,5 hod	12.04.24	2	13.04.24
ŽST Vsetín, koleje č.2 na 3x8 hod	16.04.24	2	17.04.24
ŽST Vsetín, vlečky za výhybkou č.M1 nepřetržitě	12.04.24	7	18.04.24
Stavební postup č.6, dokončení zhlaví směrem na Jablůnku	27.06.24	42	07.08.24
Traťová kolej č.1 Jablůnka-Vsetín nepřetržitě	27.06.24	42	07.08.24
ŽST Vsetín, staniční koleje č.3 až 9 na jabl.zhlaví nepřetržitě	27.06.24	7	03.07.24
ŽST Vsetín, koleje č.2 na 1x0,5 hod	27.07.24	1	27.07.24
ŽST Vsetín, koleje č.1 na 3x8 hod	24.07.24	3	26.07.24
ŽST Vsetín, koleje č.1, 2 na 4x2 hod	26.07.24	4	29.07.24
ŽST Vsetín, koleje č.1, 3, 5, 7 na 1x1 hod	28.07.24	1	28.07.24
Stavební postup č.7, kolej č.1 mezi novými výhybkami č.9 a 7	07.08.24	121	05.12.24
ŽST Vsetín, staniční kolej mezi výhybkami č.9 a 7 nepřetržitě	07.08.24	63	08.10.24
ŽST Vsetín, lichá kolejová skupina na valašskopolanském zhlaví nepřetržitě	07.08.24	63	08.10.24
ŽST Vsetín, koleje č.1 na 1x8 hod	05.11.24	1	05.11.24

B. Koncepce stavebních postupů

Obsahem stavby je komplexní rekonstrukce železniční stanice Vsetín, je navrženo přehrazení konfigurace kolejí včetně výběhů staničních do traťových kolejí a peronizace, výstavba podchodu pod celým kolejíštěm, nového dopravního terminálu s vazbou na autobusovou dopravu, nové výpravní budovy, nových technologických objektů, jako jsou například hala MVTV, technologický objekt pro silnoproudá zařízení, tankovací stanice, oplocení apod. Také bude stavebně upravena stávající budova RZZ pro následnou instalaci technologie, rekonstruovány mostní objekty a propustky pod kolejíštěm, proběhnou práce na trakčním vedení a technologickém zařízení, apod. **V období 05/2021-10/2022 je uvažováno s realizací související stavby „Město Vsetín – přednádražní prostor“.** Tato zahrnuje nová autobusová nástupiště, nové uspořádání prostoru před nádražím včetně nové okružní křižovatky a ulice Nádražní. Je žádoucí, aby obě stavby probíhaly v souběhu a v přísné koordinaci.

Koncepce stavebních postupů vychází ze skutečnosti, že jde o dopravně traťovou železniční stanici a přilehlé traťové úseky. Celá stavba je rozvržena do níže uvedených let a stavebních postupů. Stavba je předběžně uvažována k realizaci **v období 09/2021-12/2024 pro hlavní práce, dokončovací práce do 05/2025.** Tento termín může být dodatečně upřesněn. Je rozdělena do následujících let a stavebních postupů:

Práce v roce 2021.

Stavební postup č.0 (v trvání 79 dnů) je určen pro přípravné práce, zajištění zázemí stavby, vytýčení stávajících inženýrských sítí v dosahu stavby, předzásobení stavby materiálem, zahájení práce na nových kabelových trasách a stavebních úpravách pozemních objektů, zajištění provizorních stavů technologických zařízení, výstavbu nových trakčních podpěr v místě, kde to dovolí poloha stávajících kolejí, zahájení prací na realizační a výrobní dokumentaci, zahájení výroby komponentů technologických zařízení apod.

V tomto stavebním postupu budou sneseny kusá kolej č.6a tak, aby za výhybkou č.12 zůstala její část v délce 100 m, kusá kolej č.19, kusá kolej č.14, kusá kolej č.8c za výhybkou č.41, výhybka č.41, koleje č.8b, 8a, výhybky č.34, 33, 32 a koleje č.8 a 10 od uvedených výhybek po výhybku č.25 včetně snesení výhybky č.27.

Součástí prací tohoto stavebního postupu je také demolice východní části výpravní budovy a tím uvolnění prostoru pro zahájení výstavby nového terminálu, zahájení výstavby terminálu, nového technologického objektu, stavebních úprav budovy RZZ, výstavby nové tankovací stanice s demolicí točny, provádění přípravných prací na přeložce ulice Nemocniční bez omezení silničního provozu, zahájení výstavby **nových příjezdových komunikací** od ulice Na Lapači do prostoru ŽST Vsetín včetně mostu přes náhon, od ulice Štěpánská po ulici U Krivačárny včetně mostu přes Rokytenku. Dále také propojení území mezi I/69 a Na Lapači.

Práce v roce 2022.

Stavební postup č.1 (v trvání 119 dnů) a stavební postup č.2 (v trvání 168 dnů) jsou určeny na postupné práce v ŽST Vsetín-obvod Bečva a části kolejí č.1 a 2 od stávajících výhybek č.5 a 6, části traťových kolejí č.1 a 2 Vsetín-Valašská Polanka a traťové koleje Vsetín-Velké Karlovice, součástí stavebního postupu je i pět propustků a mostní objekty na tomto úseku. Na konci stavebního postupu č.2 bude ŽST Vsetín-obvod Bečva plně funkční v novém stavu, jakož i nový technologický objekt.

Práce v roce 2023.

Stavební postup č.3 (v trvání 161 dnů) je určen pro práce v liché kolejové skupině ŽST Vsetín s částečným zásahem do příslušných částí obou zhlaví. Položena bude provizorní výhybka č.30XA a kolejové pole na zhlaví směrem na Jablůnku propojující traťovou kolej, novou staniční kolej č.3 a novou výhybku č.30.

Součástí prací tohoto stavebního postupu jsou i práce na mostních objektech (náhon, Rokytenka), podchodech a části nástupiště č.2, kterou je vzhledem ke značným změnám v kolejišti provést. Pro dopravu budou zprovozněny koleje č.3, 5, 7 v novém stavu, přičemž u kolejí č.5, 7 budou zřízena provizorní nástupiště. Dále bude zřízen provizorní přechod od stávající VB přes stávající provozované koleje č.2, 4, 6 a ze strany zhotovitele zajištění dozorce přechodu. Tento provizorní přechod spolu s částí nového podchodu pod lichou kolejovou skupinou musí být funkční před stavebním zrušením přechodu P8059, PZZ nebude funkční od začátku stavebního postupu. Železniční přechod ulice Štěpánská P8059 bude buď uzavřen s náhradní obchozí trasou po ulici Mostecké (nadjezd nad tratí) nebo osazen dozorcem přechodu po dobu 03/2023-12/2023.

Stavební postup č.3 také znamená, že po dobu cca 3 až 4 měsíců nebude v provozu tankovací stanice, tankování bude muset po tuto dobu probíhat jiným způsobem.

Ve stavebním postupu č.4 (v trvání 145 dnů) je uvažována rekonstrukce sudé kolejové skupiny, kdy bude dokončen centrální podchod, dokončeno nástupiště č.2, zcela zřízeno nástupiště č.1 a položeny koleje č.2, 4, 6, 8, které budou zprovozněny. Kolej č.1 provizorně napojena na stávající výhybku č.49. Před zásahem do sudé kolejové skupiny potřeba zřídit **provizorní propojení nové staniční koleje č.1 do výhybky č.49** s tím, že **tato výhybka musí zůstat v provozu** (z důvodu zachování možností obsluhy železničních vleček za výhybkou č.M1).

Součástí prací tohoto stavebního postupu je zahájení stavebních prací na **parkovacím domě** a na **provozně technickém objektu** (resp. nové VB).

Práce v roce 2024.

Stavební postup č.5 (v trvání 105 dnů) a stavební postup č.6 (v trvání 42 dnů) jsou uvažovány na postupném dokončení zhlaví směrem na Jablůnku.

Ve stavebním postupu č.7 (v trvání 121 dnů) bude dokončena kolej č.1 mezi novými výhybkami č.9 a 7 včetně prací na mostním objektu v km 37,349.

Po dobu uvedených stavebních postupů je nutné, aby postupně probíhaly práce na budově terminálu, RZZ a ostatních technologických zařízeních.

Práce v roce 2025.

V období 02-05/2025 jsou předpokládány dokončovací práce, třetí směrová a výšková úprava koleje, zpracování DSPS, broušení kolejnic, apod.

Návrh stavebních postupů respektuje:

- ❖ Skutečnost, že při rekonstrukci kolejí bude nutné při volbě pořadí provádění úseků nebo jejich částí respektovat boční posuny kolejí, resp. jejich novou geometrickou polohu.
- ❖ Požadavek **vlečkařů** za výhybkou č.M1 (PROMET FOUNDRY a.s. Vsetín, TSR Vsetín) na délku výluky maximálně na 5 všedních dnů. Toto se dotkne stavebních postupů na jablůnském zhlaví.
- ❖ Koordinaci se související stavbou „Město Vsetín – přednádražní prostor“, který zpracovává společnost HBH Projekt, spol. s r.o.

Přeložky kabelů a provádění chrániček:

Na některých úsecích stavby dojde k provizorním přeložkám kabelů napříč kolejemi. K tomu budou zřizovány provizorní chráničky pomocí prokopů pod těmito kolejemi (případně pomocí protlaků). Tyto je nutné provádět v náležitém předstihu, zejména ve stavebním postupu č.0, ještě před zahájením dlouhodobých nepřetržitých výluk. Chráničky pro nová kabelová vedení se předpokládá budovat několika způsoby:

- ❖ Chráničky pro nové kabelové trasy napříč kolejištěm, kladené v otevřeném výkopu, budou prováděny v příslušných stavebních postupech v rámci dlouhodobých nepřetržitých výluk (v rámci provádění železničního spodku).
- ❖ Chráničky pro nové kabelové trasy vedoucí napříč stávajícími kolejemi, které nebudou rekonstruovány, budou prováděny protlakem bez vylučování kolejí. Jsou to takové případy, kde to umožňuje dopravní situace stanice a konkrétní poloha chrániček, kde je možné zřizovat montážní jámy. Tyto chráničky provádět také v náležitém předstihu, zejména ve stavebním postupu č.0, mimo nepřetržité výluky ostatních stavebních postupů, aby nedocházelo ke zdržování hlavních stavebních prací.
- ❖ Chráničky pro nové kabelové trasy vedené napříč stávajícími kolejemi v místech, kde není možné provádět protlaky, budou zřizovány prokopem pod kolejemi. Nutné krátkodobé výluky kolejí k jejich provedení, je potřebné předem dohodnout se zástupci železniční stanice Přerov. Tyto chráničky budovat přednostně ve stavebním postupu č.0. Jejich provádění v období nepřetržitých výluk, kdy provoz ve stanici bude značně omezený, by bylo velmi obtížné.

Stavba bude realizována za provozu železniční dopravy, nároky na výluky jsou podrobně popsány v části F.3 této dokumentace.

Organizace výstavby, případně návrh dopravních a výlukových opatření bude průběžně konzultováno se Správou železnic, Odborem plánování a koordinace a výluk (O12).

2) Dopravní opatření v silniční dopravě.

Přechodné úpravy provozu na pozemních komunikacích se týkají vybraných mostních objektů a železničního přejezdu, přechodné dopravní značení objízdných tras bude odpovídat TP 66:

- **Žst. Vsetín, PHS v km 34,669-34,880 a Žst. Vsetín, PHS v km 34,674-34,889**, dovoz a kotvení ocelových nosníků si vyžádá úplnou uzavírku silnice I/57 pro všechna vozidla a pěší pro manipulaci v trvání 2x20 minut.
- **Valašská Polanka – žst. Vsetín Bečva, železniční most v ev. km 34,776 (ev.č.57-073)** představuje mimoúrovňové křížení dvoukolejné trati v úseku Valašská Polanka-Vsetín a silnice I/57 v obci Ústí u Vsetína. Práce si vyžádají následující přechodné úpravy provozu na silnici I/57 v místě mostu ev.č.57-073:
 1. V trvání 2 hodin úplnou uzavírku pro všechna vozidla a pěší pro manipulaci s nosnou konstrukcí. Objízdná trasa je navržena po silnici I/49 a I/69 přes Vizovice. Přiměřená náhradní trasa pro pěší není možná, chůze pod břemenem zavěšeným na jeřábu je nepřipustná.
 2. V trvání 115 dnů bude silniční doprava vedena v každém směru jízdy jedním zúženým pruhem (minimální šířka jednoho jízdního pruhu 2,75 m). Dále budou zabrány chodníky pod mostem střídavě tak, aby byl vždy jeden chodník v provozu pro pěší funkční.
 3. V trvání 2 hodin úplnou uzavírku pro všechna vozidla a pěší pro manipulaci s nosnou konstrukcí. Objízdná trasa je navržena po silnici I/49 a I/69 přes Vizovice. Přiměřená náhradní trasa pro pěší není možná, chůze pod břemenem zavěšeným na jeřábu je nepřipustná.

Omezení předpokládáno v období 06/2022-11/2022, omezení dle bodů 1. a 3. směřováno na víkend.

Uzavírky u **PHS v km 34,669-34,880 a PHS v km 34,674-34,889** a u **mostu v km 34,776** dle bodů 1. a 4. provádět v době zákazu jízdy pro vybraná vozidla. Pro upřesnění uveden rozsah zákazu jízd (tabulka níže). **Omezení** se týkají vozidel nad 7,5 tuny a také vozidel nad 3,5 tuny s připojeným přípojným vozidlem na dálnicích, silnicích pro motorová vozidla a silnicích I. třídy.

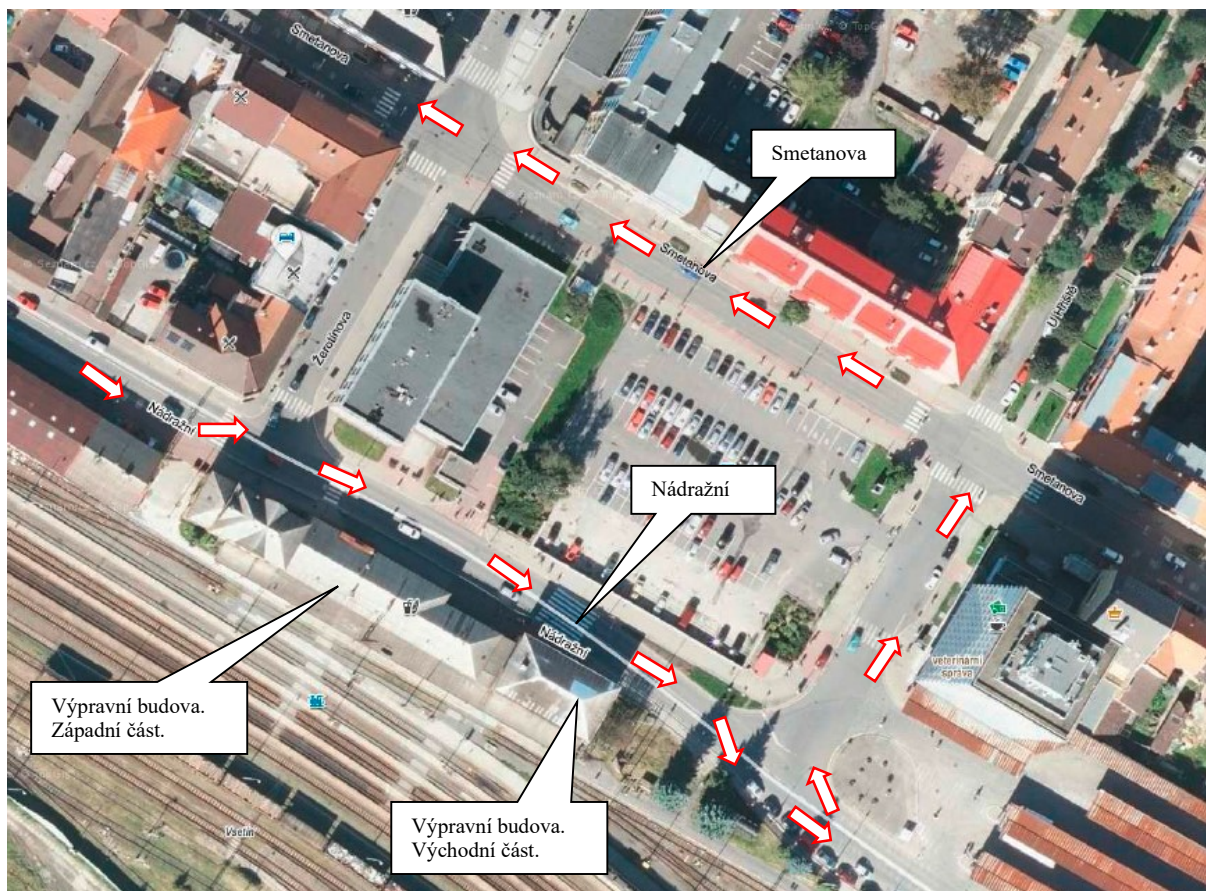
Dny v týdnu	Zákaz jízdy v hod		Platnost (prázdniny od 01.07. do 31.08).
	Od	Do	
Pátek	17:00	21:00	Po dobu prázdnin
Sobota	7:00	13:00	Po dobu prázdnin
Neděle	13:00	22:00	Celoročně

Žst. Vsetín, železniční přejezd v km 0,152 (P10383), představuje úrovní křížení železniční vlečky B.F.P. Lesy a statky T. Bati Vsetín a ulice Nemocniční. Železniční přejezd bude v novém stavu na jiném místě (posunut k budově nádraží) a tak omezení provozu v ulici Nemocniční bude třeba při napojování původní a nové části ulice. Je navrženo v předstihu zřízení provizorní objízdné trasy v blízkosti železničního přejezdu o dvou jízdních pruzích,

doprava bude po dobu prací organizována jedním jízdním pruhem pro každý směr jízdy a vlečka v nepřetržité výluce. Navržený postup:

- a) Výstavba nové přeložky ulice Nemocniční včetně železničního přejezdu P10383 v nové poloze a provizorní komunikace bez zásahu do stávajícího silničního provozu.
 - b) Svedení dopravy na provizorní komunikaci se dvěma jízdními pruhy bez nutnosti omezení silničního provozu. Projektant doporučuje toto provést ve vhodné době s minimálním provozem.
 - c) Napojení nové části ulice Nemocniční na její stávající část. Uvedení do provozu.
- **Žst. Vsetín, železniční přejezd v km 43,604 (P8060)**, představuje úroňové křížení kolejí železniční stanice Vsetín a ulice U Křivačkářny. Tento bude nahrazen novým podchodem u ulici U Křivačkářny a novou komunikací, která bude budována v předstihu. Před uzavřením železničního přejezdu P8060 bude v provozu nová pozemní komunikace spojující ulici Štěpánskou s ulicí U Křivačkářny vlevo od kolejiště (dle směru kilometráže). Silniční doprava i chodci budou používat tuto novou komunikaci.
- **Žst. Vsetín, železniční přechod v km 43,475 (P8059)**, představuje úroňové křížení trati v úseku Vsetín-Jablunka a chodníku z ulice Štěpánská. Tento bude zrušen a nahrazen novým podchodem v ulici U Křivačkářny a novou komunikací, která bude budována v předstihu. Před uzavřením železničního přechodu P8059 bude v provozu nová pozemní komunikace spojující ulici Štěpánskou s ulicí U Křivačkářny vlevo od kolejiště (dle směru kilometráže). Po dobu, kdy bude tento stávající železniční přechod P8059 odstraněn a podchod v ulici U Křivačkářny ještě nebude v provozu, je navrženo
- užívat provizorně zřízený přechod přes trať s dozorcem přechodu, kterého zajistí zhotovitel,
 - alternativně užívat náhradní trasu ulicemi Štěpánskou, přes dvě okružní křižovatky na ulici Mosteckou (silnice III/05735), přes most nad tratí ev.č.05735-1 a zpět na ulici Štěpánskou.
- Tento stav je předpokládán v období od 03/2023 do 06/2024 na 16 měsíců. Náklady na dozorce přechodu jsou zahrnuty do nákladů stavby.
- **Propojení nového úseku ulice Na Lapači** v souvislosti s navázáním na stavbu ŘSD ČR Rampa Mostecká. Po dobu 14 dnů bude funkční provizorní pomocná vozovka stranou prací na pozemku parc.č.535/4. předpoklad v období 04-06/2023.
- **Demolice stávající výpravní budovy**, jedná se o demolici původní výpravní budovy. Tato bude probíhat ve dvou fázích, přičemž hranici tvoří zastřešený průchod od kolejiště do ulice Nádražní. Dělí budovu na západní a východní část. Východní část bude odstraněna ve stavebním postupu č.0, západní část potom ve stavebním postupu č.4. Práce si z důvodu bezpečnosti vyžádají částečnou uzavírku ulice Nádražní v místě provádění demolice. Směr jízdy k nemocnici bude zachován, bude však veden levým jízdním pruhem (vzdálenějším od místa provádění demolice), směr jízdy od nemocnice bude veden po objízdné trase ulicí Smetanovou.
- Toto omezení je uvažováno období 10/2021 v trvání 3 týdnů a v období 07-08/2023 v trvání 5 týdnů.

Chodník při demolované výpravní budově bude po tuto dobu uzavřen, pěší budou užívat chodník na druhé straně ulice.



Vzhledem ke skutečnosti, že zatím není znám přesný termín realizace stavby, o stanovení přechodné úpravy provozu na pozemních komunikacích požádá zhotovitel, a to v dostatečném předstihu a dle aktuální situace v silniční dopravě. Před zahájením stavby bude zhotovitelem svoláno **místní šetření** za účasti zhotovitele, projektanta, investora a majitelů či správců komunikací, které budou užívány jako objízdné trasy, ze kterého vzejde po vzájemné dohodě přesný způsob řešení přechodných úprav provozu.

Následně **zhotovitel** předloží žádost o její stanovení s předepsanou dokumentací na příslušný silniční správní úřad a se stanoviskem dopravního inspektorátu Policie ČR a vlastníka dotčené komunikace dle zákona č.361/2000 Sb., o provozu na pozemních komunikacích a v souladu s vyhláškou č. 294/2015 Sb., kterou se provádějí pravidla provozu na pozemních komunikacích a úprava a řízení provozu na pozemních komunikacích.

V místech vjezdu vozidel stavby na místní komunikace budou v rámci provizorního dopravního značení instalovány dopravní značky IP22 Pozor výjezd vozidel stavby v obou směrech.

Zapsal: Ing. Petr Čech, MORAVIA CONSULT Olomouc a.s.
Tel.: 585 570 457, 605 229 034, e-mail: cechp@moravia.cz.